

ZPRAVODAJ



PRACHATICKÉHO MUZEA
2/2019

Léto 2019

VÝSTAVY:

HLAVNÍ BUDOVA - Velké náměstí 13

7. června **Třicetiletá válka a polní opevnění**

Výstava mimo jiné představí jedno z nejvýznamnějších opevnění z té doby, tzv. Volarské šance poblíž Soumarského mostu



PRACHATICKÉ
MUZEUM

muzejní noc
MUŠKETÝŘI A PSI NA HRANICÍCH
7. 6. 2019 /17.00- 22.00/ volný vstup

Program:
17:00 vernisáž výstavy Třicetiletá válka a polní opevnění
17:30 komentovaná prohlídka výstavy Třicetiletá válka a polní opevnění (Mgr. Ing. M. Paříkman)
18:30 ukáзка výcviku služebních psů
19:30 vystoupení skupiny historického šermu Berit
20:30 Třiatřím kůrně - píseň třicetileté války scoubor Chrást Pňibram
21:15 komentovaná prohlídka stálých expozic (PhDr. F. Kubu)
21:45 oňnova show skupiny historického šermu Berit
Zábavný program pro děti v průběhu celé muzejní noci (skupina Berit)



www.cmh-prachaticky.cz



PRACHATICKÉ
MUZEUM
Zámeky, hrad

REEMIGRANTI
povídání o minulosti rumunských Slováků

4. května 2019 od 16 hodin
Radek Ocelák, genealog, Rýmařov v Radničním sále Městského úřadu Prachatice

Tricetiletá válka a polní opevnění (7. 6. - 1. 9.)

Prachatické muzeum připravilo na letní sezónu 2019 autorskou výstavu, která představila fenomén polních vojenských opevnění z doby tricetileté války a zároveň reagovala na probíhající 400. výročí povstání stavů Království českého proti Habsburkům. Jedno z nejvýznamnějších polních opevnění z té doby, tzv. Volarské šance, se zachovalo nedaleko Prachatic, u přechodu přes Teplou Vltavu u Soumarského mostu. Toto opevnění bylo již několikrát předmětem vědeckého výzkumu a pochází odtud jeden z největších a nejcennějších souborů nálezů militárií z tricetileté války. Nálezy a výzkum Volarských šancí se staly jádrem této výstavy a doplnily je nálezy z jiných podobných opevnění v Čechách a originální zbraně a vojenské náležitosti a doplňky z doby tricetileté války (mušketa, opěrná vidlice muškety, tzv. furketa, jezdecká pistole s kolečkovým zámkem, jezdecký palaš, kord, halapartny, přilby typů marion a pappenheim, součásti kyrysnické zbroje atd.) ze sbírek jiných muzeí a památkových objektů (Národní památkový ústav v Českých Budějovicích - státní zámky Český Krumlov a Hluboká, Jihočeské muzeum v Českých Budějovicích). Výstavu oživil model Volarských šancí a maketa části těchto šancí s originálním



Dělo z roku 1644 ze zámku v Českém Krumlově



dělem z třicetileté války. Návštěvníci výstavy byli slovem a obrazem seznámeni s třicetiletou válkou jako celoevropským vojenským konfliktem, který předurčil podobu Evropy na následující stáletí a který výrazně zasáhl do dějin našich zemí. Dozvěděli se také o polních opevněních z této války na našem území i v okolních oblastech a o výzkumech, které na některých z nich proběhly v průběhu uplynulých několika desetiletí. Zvláštní pozornost výstava věnovala zmíněným Volarským šancím, o které se v letech 1618 - 1620 několikrát bojovalo a které sehrály významnou úlohu ve vojenském



Pieter Snayers: Obléhání Prachatic 1619, olejomalba na plátně

průběhu stavovského povstání. Toto opevnění totiž střežilo vstup do Čech po slavné Zlaté stezce, obchodní komunikaci, kterou císařské vojsko využívalo k přesunu zásob a vojenských posil do jižních Čech.



Autorsky se na výstavě podílel kromě pracovníků Prachatického muzea Františka Kubů a Marka Parkmana také náš dnes zřejmě nejvýznamnější odborník na polní a vojenská opevnění Václav Matoušek z fakulty humanitních studií Univerzity Karlovy v Praze. Archeoložka Monika Konrádová z Národního památkového ústavu v Českých Budějovicích přispěla informacemi o stavovském povstání v jižních Čechách. Výtvarnou podobu vtiskla výstavě výtvarnice Prachatického muzea Miluška Fidlerová a realizace byla dílem kolektivu Prachatického muzea a částečně také Miroslava Ševčíka ze Strunkovic nad Blanicí (košatiny u děla) a firmy NEODESIGN - Dominika Kletečková (fototapeta dobývání Prachatic 1620). Mimořádný výkon odvedla firma Pavel Braunfuchs ze Zborova u Českých Budějovic, která zajistila obtížný transport děla z roku 1644 ze zámku Český Krumlov.

Jako doprovodná akce výstavy proběhl vědecký seminář k problematice polních opevnění a jejich výzkumu.

Ktišsko - zaniklá osídlení - II. - obec Ktiška



Jediná dochovaná podoba Ktišky od W. Sanda, 1988 (foto autor)

Zaniklá vesnice Ktiška byla založena ve druhé polovině 14. století kolonizační činností mnichů ze Zlatokorunského kláštera. První písemná



Ktiška, letecký snímek 1952 (kontaminace.cenia.cz)



Ktiška, stelní snímek 2011 (kontaminace.cenia.cz)

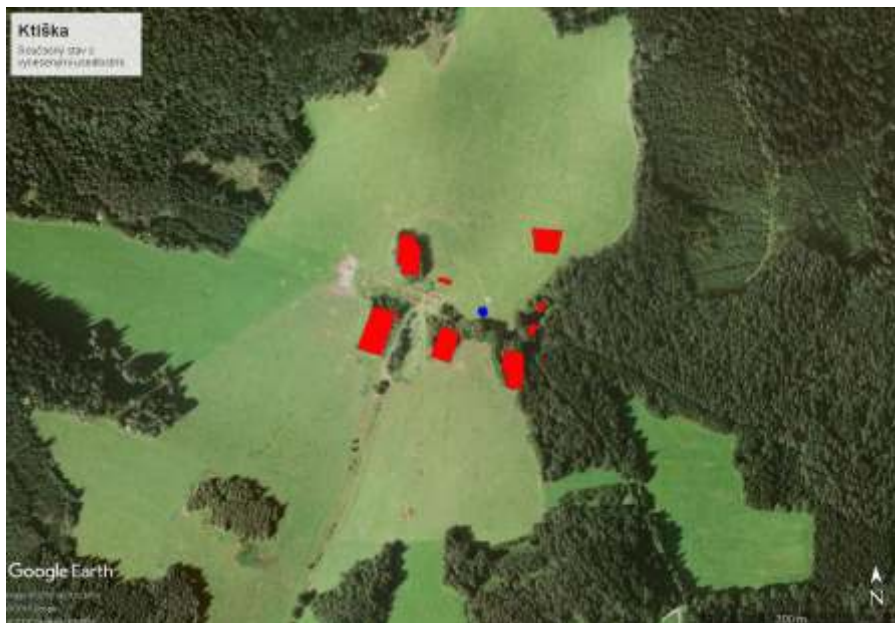
zmínka se datuje k roku 1387. Jednalo se o vesnici ležící v nadmořské výšce 850 m.n.m. Po vrcholy Ktišské hory (911 m.n.m) a Mackova vrchu (904 m.n.m.) V roce 1930 se zde nacházelo celkem 8 domů a 60 obyvatel. V roce 1946 bylo odsunuto celkem 48 obyvatel. Vysídlená vesnice byla v roce 1957 fyzicky zlikvidována, přičemž se zachovala jen jedna usedlost.



Ktiška, stelní katstr 1826 (obec Ktiš)



Nedochovaný snímek Ktišky s usedlostí čp. 8 a 9 (Kohoutí Kříž)



Současný stav se zakreslenými usedlostmi (Google Earth Pro)

Muzejní noc



Vernisáží výstavy Třicetiletá válka a polní opevnění byla zahájena sedmého června muzejní noc v Prachatickém muzeu. Autoři výstavy Mgr. Ing. Marek Parkman a PhDr. František Kubů seznámili návštěvníky v rámci komentované prohlídky s obdobím třicetileté války a jak tato válka zasáhla a



Ležení šermířské skupiny Berit



Koncert souboru Chairé v renesančním sále

ovlivnila jižní Čechy. Před muzeem mohli návštěvníci zhlédnout ukázkou výcviku služebních psů, která připomněla předešlou výstavu Historie služební kynologie - psi ve službě. Před muzeem se po celou dobu muzejní noci nacházelo polní ležení historické šermířské skupiny Berit, která zájemcům přibližovala život v 17. století a předvedla i vystoupení historického šermu. V renesančním sále Prachatického muzea se uskutečnil koncert souboru Chairé s písněmi z třicetileté války - Theatrum Mundi. Návštěvníci se mohli seznámit s expozicemi muzea samostatně nebo v rámci komentované prohlídky PhDr. Františka Kubů. Po celou dobu muzejní noci si mohli zejména dětští návštěvníci vyrobit odznak či magnetku s mušketýrem či pikenýrem. Velkolepá ohňová show skupiny Berit ukončila prachatickou muzejní noc.



PUBLIKACE K ZAKOUPENÍ:

- ZLATÁ STEZKA - Sborník Prachatického muzea - ročník 14, 2007 (92,-Kč)
- ročník 16, 2009 (140,-Kč)
- ročník 17, 2010 (85,-Kč)
- ročník 18, 2011 (93,-Kč)
- ročník 19, 2012 (117,-Kč)
- ročník 20, 2013 (105,-Kč)
- ročník 21-22, 2014-2015 (117,-Kč)
- ročník 23/1, 2, 2016 (240,-Kč)
- ročník 24, 2017 (220,-Kč)
- ročník 25, 2018 (199,-Kč)
- ZLATÁ STEZKA 2. - František Kubů, Petr Zavřel (150,-Kč)
ZLATÁ STEZKA - Paul Praxl (220,-Kč)
POKLADY JIŽNÍCH ČECH - kolektiv autorů (150,-Kč)
PRACHATICE 1918 - 1923 - Jan Antonín Mager, Pavel Fencel (140,-Kč)
KLOSTERMANNOVÉ NA ŠUMAVĚ - Jan Antonín Mager, Pavel Fencel (30,-Kč)
KAPLE PRACHATICKA POHLEDEM GENEALOGA - Jan Antonín Mager (65,-Kč)
RYTMISTR FRANZ WOLSCHANSKY - Jan Antonín Mager (35,-Kč)
CO S TÍM STRDÍM?, katalog výstavy - Petra Richterová (40,-Kč)
SZEPSOVY DĚTI - Lukáš Smola (85,-Kč)
SZEPSOVY DĚTI - Z PEKLA DO RÁJE - Lukáš Smola (85,-Kč)
CHTĚLI ŽÍT - Jan Antonín Mager (40,-Kč)

KONTAKT:

Prachatické muzeum
Velké náměstí 13, 383 01 Prachatice
tel.: 388 311 419
E-mail: muzeum@prachatickemuzeum.cz
www.prachatickemuzeum.cz

Zpravodaj Prachatického muzea
Text: odborné oddělení PM
Grafické zpracování, tisk: Zdenka Oberfalcerová
Vydalo: Prachatické muzeum 2019
Propagační tiskovina - neprodejné

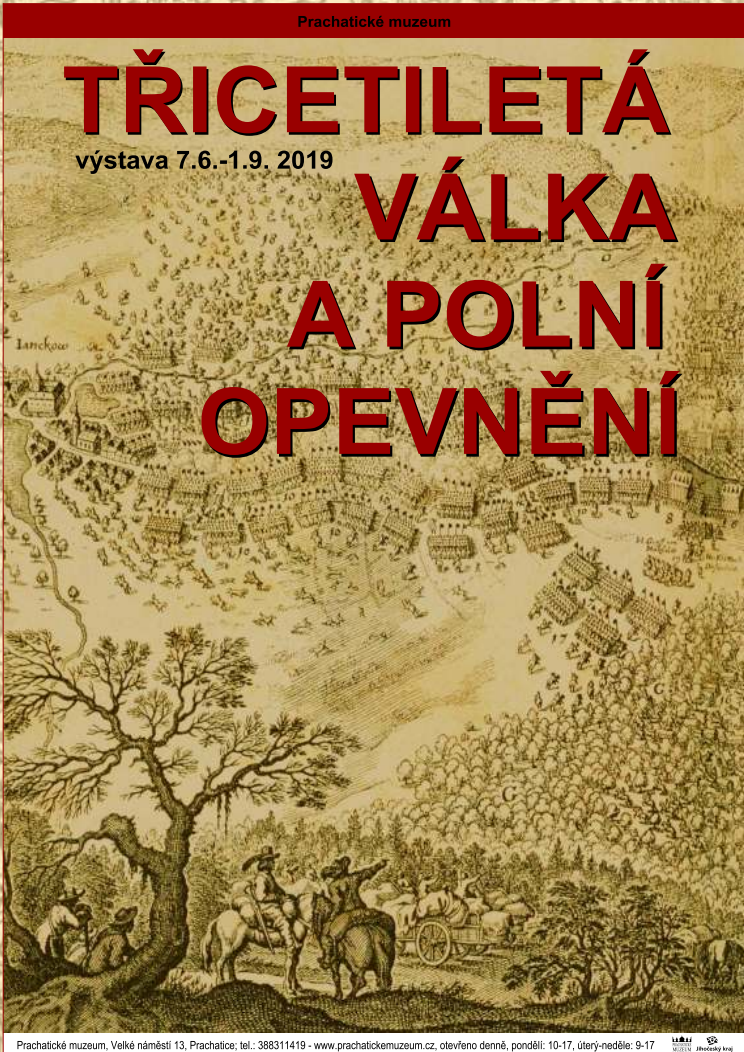


Prachatické muzeum

TŘICETILETÁ

výstava 7.6.-1.9. 2019

VÁLKA A POLNÍ OPEVNĚNÍ



Prachatické muzeum, Velké náměstí 13, Prachatice; tel.: 388311419 - www.prachatickemuzeum.cz, otevřeno denně, pondělí: 10-17, úterý-neděle: 9-17

LEKLA
WOLFF
Prachatice s.r.o.

Titulní strana: Mosazné přezky